

## Modell 13407 Kinderpulli

Für Größe 104 = Zahlen vor der Klammer, für Größe 110 = Zahlen in der Klammer, für Größe 128 = Zahlen hinter der Klammer. Ist nur eine Angabe gemacht, so gilt diese für alle Größen.

Qualität	Farbe	104	110	128
<b>Baby Mix</b> 50% Schurwolle (sw), 50% Polyacryl, (Microfaser) LL = ca. 135 m / 50 g	02 schwarz	150 g 3 Knäuel	200 g 4 Knäuel	250 g 5 Knäuel
	01 weiß	100 g 2 Knäuel	100 g 2 Knäuel	150 g 3 Knäuel
	22 grau	50 g 1 Knäuel	50 g 1 Knäuel	50 g 1 Knäuel
	17 orange	Rest	Rest	Rest



**Nadeln:** Stricknadeln 3 u. 4 mm, kurze Rundstricknadel 3 mm von Schoeller + Stahl

### Bundmuster:

1 M re, 1 M li im Wechsel str. mit NS 3

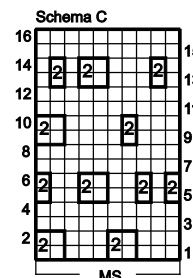
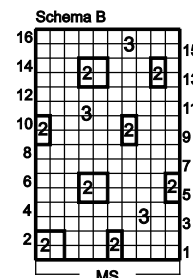
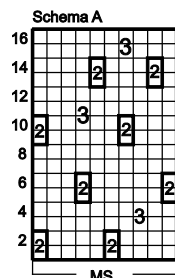
### Grundmuster:

(Maschenprobe: 22 M u. 30 R = 10 x 10 cm)  
gl. re (Hinr. re M, Rückr. li M str.) mit NS 4 in  
Norwegertechnik nach Schemazeichnungen arb.

1 = grau

2 = weiß

3 = schwarz



### Mustereinteilung Vorder- und Rückenteil:

Das Schema A in der Höhe 3x arb., das Schema B 2x, die restl. R nach Schema C arb.  
Jeweils mit der 10. (5.) 10. M des MS beginnen u. den MS fortl. wdh.

### Mustereinteilung Ärmel:

Das Schema A in der Höhe 3x arb., das Schema B 2x, die restl. R nach Schema C arb.  
Das Muster jeweils von der Mitte aus einteilen

## Arbeitsanleitung:

### Rückenteil:

72 (82) 92 M in weiß mit NS 3 anschl. u. im Bundm. 3 R in weiß, 4 R in grau u. 2 R in schwarz arb.  
Weiter mit NS 4 im Grundm. wie folgt: 1. – 20. R nach Schema D arb, dabei ab der 9. alle M in  
schwarz arb. Danach weiter lt. Mustereinteilung Vorder- u. Rückenteil arb.

Gleichzeitig nach 38 (41) 44 cm ab Anschlag für den Halsausschnitt die mittl. 16 (20) 24 M abk. u.  
beide Seiten getrennt beenden. Für die Rundung in jed. folg. 2. R am inneren Rand noch 1 x 3 u. 1 x 2  
M abk. Nach 40 (43) 46 cm ab Anschlag die restl. je 23 (26) 29 M für die Schulter abk.

### Vorderteil:

Wie das Rückenteil beginnen, jedoch das Schneemannmotiv in den Norwegergrund in  
Intarsientechnik einarb. Für den Halsausschnitt nach 34 (37) 40 cm ab Anschlag die mittl. 10 (14) 14  
M abk. u. beide Seiten getrennt beenden. Für die Rundung in jed. folg. 2. R am inneren Rand noch 1  
(2) 2 x 3, 1 x 2 u. 3 (0) 2 x 1 M abk. Nach 40 (43) 46 cm ab Anschlag die restl. je 23 (26) 29 M für die  
Schulter abk.

### Ärmel:

42 (42) 46 M in schwarz mit NS 3 anschl. u. 3 cm im Bundm. str. Weiter mit NS 4 im Grundmuster  
nach Mustereinteilung Ärmel arb.

Gleichzeitig für die seidl. Ärmelschrägung in jed. folg. 6. R ab Bund beids. 6 x 1 M u. in jed. folg. 4. R noch 7 x 1 M (in jed. folg. 6. R ab Bund beids. 6 x 1 M u. in jed. folg. 4. R noch 9 x 1 M) in jed. folg. 6. R ab Bund beids. 7 x 1 M u. in jed. folg. 4. R noch 8 x 1 M zun. = 68 (72) 76 M.

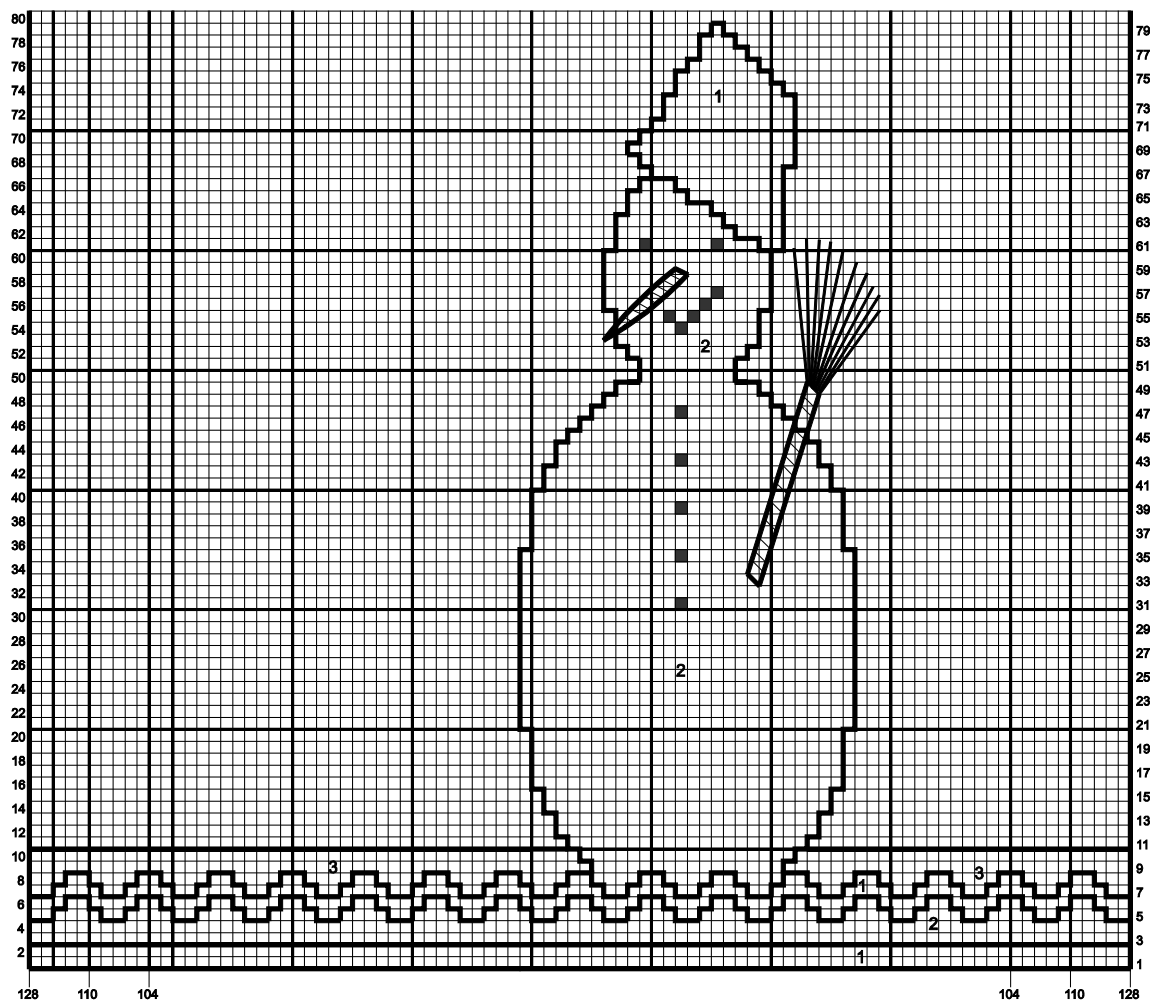
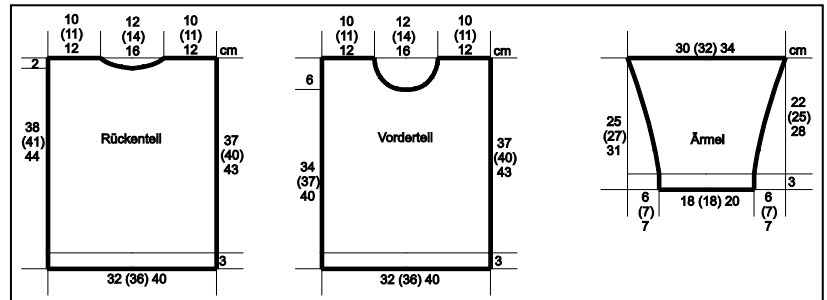
Nach 25 (27/31) 36 cm ab Anschlag die M stilllegen.

Den 2. Ärmel ebenso arb.

### Fertigarbeiten:

Teile lt. Schnitt spannen, anfeuchten und trocknen lassen. Schulternähte schließen. Gerade eingesetzte Ärmel aufstecken und die stillgelegten M aufsteppen. Seiten u. Ärmelnähte in einem Stück schließen. Aus dem Halsausschnitt in schwarz verteilt 84 (88) 92 M mit einer Rundstricknadel NS 3 auffassen und je 2 Rd. schwarz, grau u. weiß in Rd. im Bundm str. Dann die M locker im M-Rhythmus abk.

Die Möhren Nase in orange u. den Besen in grau mit Platt u. Stielstichen aufsticken. Augen, Mund u. Knöpfe in schwarz im M-Stich aufnähen.



Alle Modelle, Zeichnungen und Bilder stehen unter Urheberschutz. Eine Verwendung, die über die private Nutzung hinausgeht, ist ohne Zustimmung der Schoeller Süssen GmbH nicht gestattet. Bild aus Maschen-Style 4-13, erschienen 2013 beim OZ-Verlag, Fotografie Sophie Jendreyko

**Schoeller Handstrickgarne GmbH · Postfach 2261 · D-65543 Limburg ·  
Telefon +49/6431-503-0 · Fax +49/6431-503-155 · [www.schoeller-wolle.de](http://www.schoeller-wolle.de)**