



## Modell 19014 Weihnachtspulli Hirsch

Für Größe 36/38 = Zahlen vor der Klammer, für Größe 40/42 = 1. Zahl in der Klammer, für Größe 44/46 = 2. Zahl in der Klammer, für Größe 48/50 = Zahlen hinter der Klammer.  
Ist nur eine Angabe gemacht, so gilt diese für alle Größen.

Qualität	Farbe	36/38	40/42	44/46	48/50
Merino 105 EXP 100% Schurwolle (superfine) LL = ca. 105 m / 50 g	303 rot	500 g 10 Knäuel	600 g 12 Knäuel	700 g 14 Knäuel	800 g 16 Knäuel
	301 weiß	je 50 g	je 50 g	je 50 g	je 50 g
	302 schwarz	je 1 Knäuel	je 1 Knäuel	je 1 Knäuel	je 1 Knäuel
	332 royal				
	339 absinth				
	338 braunmel.				
	365 safran				

**Nadeln:** Stricknadeln 5 mm u. kurze Rundstricknadel 5 mm von addi

### Bundmuster:

**1. R (Hintr.):** RM, \*1 M re, 2 M li\*, RM

**2. R (Rückr.):** RM, \*2 M re, 1 M li\*, RM

Von \* bis \* fortl. wdh.

Die 1. u. 2. R stets wdh.

**Maschenprobe genau einhalten! (Falls notwendig, Nd. wechseln.)**

**Grundmuster:** (Maschenprobe: 19 M u. 27 R = 10 x 10 cm)  
glatt re (Hintr. re M, Rückr li M) mit NS 5


### Zählmuster Vorderteil:


über die mittl. 72 M nach Zählmuster arb.


Beim Farbwechsel die Fäden auf der Rückseite miteinander verkreuzen u. fest anziehen, damit keine Löcher entstehen. 1

Kästchen = 1 M u. 1 R


1 x die 1. – 109. R str.


 = absinth


 = royal

 = safran

 = rot

 = braunmel

 = schwarz

 = weiß

### Arbeitsanleitung:

#### Rückenteil:

86 (95/104) 113 M in rot mit NS 5 anschl. u. im Bundm. str. Nach 4,5 cm ab Anschlag weiter im Grundm. arb., dabei in der 1. R 0 (1/2) 1 M zun. = 86 (96/106) 114 M.

Für den Armausschnitt nach 38 (39/40) 41 cm ab Anschlag beids. 3 M abk. u. in jed. folg. 2. R noch 1 x 2 M u. 3 x 1 M (2 x 2 M u. 4 x 1 M / 1 x 3 M, 2 x 2 M u. 4 x 1 M) 1 x 3 M, 3 x 2 M u. 4 x 1 M abn. = 70 (74/78) 82 M.





Für den Halsausschnitt nach 55 (57/59) 61 cm ab Anschlag die mittl. 30 (32/34) 36 M abk. u. beide Seiten getrennt beenden. Für die Schulterschrägung nach 57 (59/61) 63 cm ab Anschlag am äußeren Rand je 5 M abk. u. in jed. folg. 2. R noch je 2 x 5 M u. 1 x 5 (6/7) 8 M abk. Gesamtlänge 59 (61/63) 65 cm.

#### **Vorderteil:**

86 (95/104) 113 M in rot mit NS 5 anschl. u. im Bundm. str. Nach 4,5 cm ab Anschlag weiter im Grundm. arb. dabei in der 1. R 0 (1/2) 1 M zun. = 86 (96/106) 114 M.

Nach 7 cm ab Anschlag über die mittl. 72 M im Zählmuster weiter str., über die restl. je 7 (12/17) 21 M im Grundm. in rot weiter str. Nach 109 R im Zählmuster über alle M in rot im Grundm. weiter str.

Gleichzeitig für den Armausschnitt nach 38 (39/40) 41 cm ab Anschlag beids. 3 M abk. u. in jed. folg. 2. R noch 1 x 2 M u. 3 x 1 M (2 x 2 M u. 4 x 1 M / 1 x 3 M, 2 x 2 M u. 4 x 1 M) 1 x 3 M, 3 x 2 M u. 4 x 1 M abn. = 70 (74/78) 82 M.

Für den Halsausschnitt nach 50 (52/54) 56 cm ab Anschlag die mittl. 12 (14/16) 18 M abk. u. beide Seiten getrennt beenden. Für die Ausschnitttrundung am inneren Rand in jed. folg. 2. R je 1 x 5 M u. 1 x 2 M abk., danach noch 2 x 1 M abn. Gleichzeitig für die Schulterschrägung nach 57 (59/61) 63 cm ab Anschlag am äußeren Rand je 5 M abk. u. in jed. folg. 2. R noch je 2 x 5 M u. 1 x 5 (6/7) 8 M abk. Gesamtlänge 59 (61/63) 65 cm.

#### **Ärmel:**

38 (44/47) 50 M in rot mit NS 5 anschl. im Bundm. str. Nach 4,5 cm ab Anschlag weiter im Grundm. arb., dabei in der 1. R 2 (0/1) 2 M zun. = 40 (44/48) 52 M.

Für die seidl. Ärmelschrägung in jed. folg. 14. R ab Bund beids. 8 x 1 M (in jed. folg. 12. R ab Bund beids. 9 x 1 M / in jed. folg. 10. R ab Bund beids. 6 x 1 M u. danach in jed. folg. 12. R noch beids. 4 x 1 M) in jed. folg. 8. R ab Bund. beids. 3 x 1 M u. danach in jed. folg. 10. R noch beids. 8 x 1 M zun. = 56 (62/68) 74 M.

Für die Armkugel nach 50 (49/48) 47 cm ab Anschlag beids. 3 M abk. u. in jed. folg. 2. R noch beids. 3 (4/5) 6 x 2 M u. 10 x 1 abk. Nach 60 cm ab Anschlag die restl. 18 (20/22) 24 M abk. Den 2. Ärmel ebenso arb.

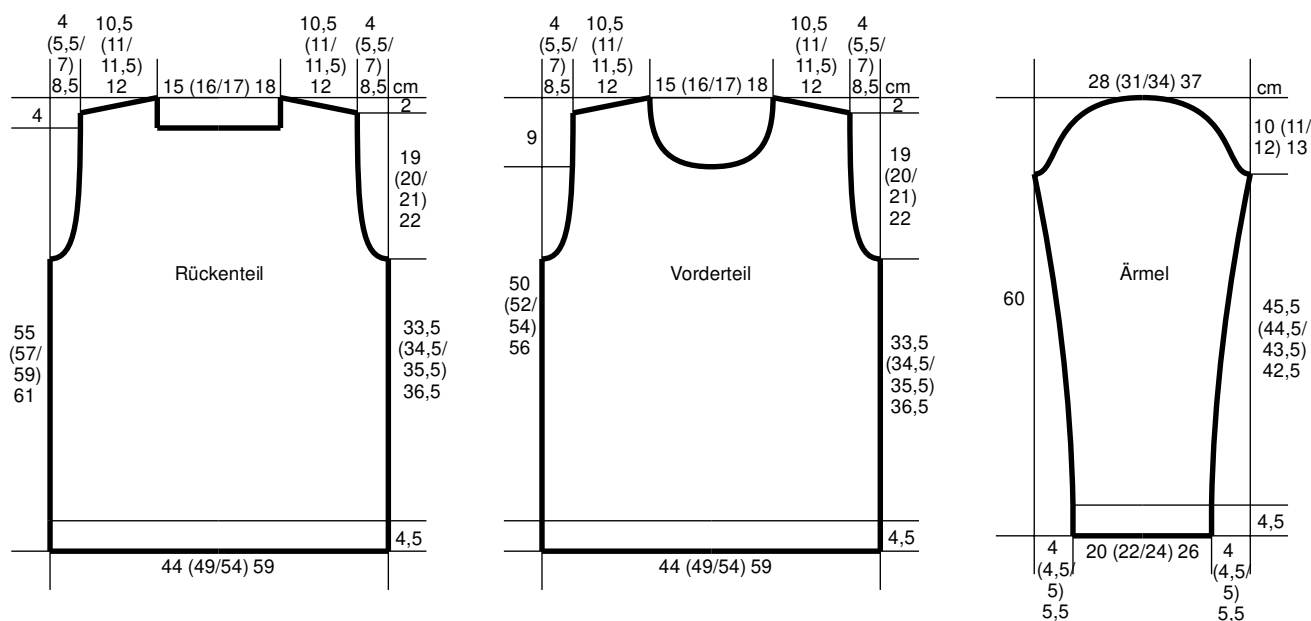
#### **Fertigstellung:**

Teile lt. Schnitt spannen, anfeuchten und trocknen lassen. Die Schulternähte im Matratzenstich schließen.

Ärmel einsetzen. Seiten- und Ärmelnähte im Matratzenstich schließen. Für die Halsblende mit einer Rundstrickknd. NS 5 in rot 84 (87/93) 96 M aus dem Halsausschnitt heraus str. u. in Rd. im Bundm. str. Nach 2 cm ab Blendenbeginn die M abk.

Den Hirschkopf nach Zählmuster besticken, dabei den Draht in schwarz im Kettstich arb. u. die Glühbirnen in den entsprechenden Farben im M-Stich aufsticken.

Einen Pompon in weiß mit einem Durchmesser von 4 cm anfertigen u. an der Mützenspitze fest annähen.





**AUSTERMANN**  
Quality Yarns by **schoeller**



Alle Modelle, Zeichnungen und Bilder stehen unter Urheberschutz. Eine Verwendung, die über die private Nutzung hinausgeht, ist ohne Zustimmung der Schoeller Handstrickgarne GmbH nicht gestattet.

**Schoeller Handstrickgarne GmbH · Postfach 2261 · D-65543 Limburg ·  
Telefon +49/6431-503-0 · Fax +49/6431-503-155 · [www.schoeller-wolle.de](http://www.schoeller-wolle.de)**

## Modell 19015 Weihnachtsmütze Hirsch

Für Kopfumfang 54 - 56 cm

Qualität	Farbe	
Merino 105 EXP 100% Schurwolle (superfine) LL = ca. 105 m / 50 g	339 absinth  303 rot 338 braunmel. 302 schwarz	100 g 2 Knäuel  je 50 g je 1 Knäuel oder Rest



**Nadeln:** kurze Rundstricknadel 4 mm, Nadelspiel 4 mm u. Häkelnadel Nr. 3 von add i

### Bundmuster:

1 M re, 2 M li im Wechsel

### Maschenprobe genau einhalten! (Falls notwendig, Nd. wechseln.)

**Grundmuster:** (Maschenprobe: 20 M u. 30 Rd. = 10 x 10 cm)

glatt re (in Reihen: Hinr. re M, Rückr. li M str.; in Runden: nur re M str.) mit NS 4

### Zählmuster Hirsch Ohren:

Nach Zählmuster rechtes bzw. linkes Ohr gl. re in R arb.

Es sind die Hin- u. Rückr. gezeichnet. Die 1. R ist eine Rückr. (= li M).

1 Kästchen = 1 M u. 1 R

### Arbeitsanleitung:

90 M in absinth mit NS 4 anschl. u. zur. Rd. schließen. Im Bundm. str.

Nach 3 cm ab Anschlag weiter im Grundm. arb.

Nach 16 cm ab Anschlag mit den Abnahmen für die Mützenspitze beginnen wie folgt:

**1. Rd.:** jede 9. u. 10. M re zus.str. = 81 M

**2. Rd.:** 81 M re

**3. Rd.:** jede 8. u. 9. M re zus.str. = 72 M

**4. Rd.:** 72 M re

**5. Rd.:** jede 7. u. 8. M re zus.str. = 63 M

**6. Rd.:** 63 M re

**7. Rd.:** jede 6. u. 7. M re zus.str. = 54 M

**8. Rd.:** 54 M re

**9. Rd.:** jede 5. u. 6. M re zus.str. = 45 M

**10. Rd.:** 45 M re

**11. Rd.:** jede 4. u. 5. M re zus.str. = 36 M

**12. Rd.:** 36 M re

**13. Rd.:** immer 2 M re zus.str. = 18 M

**14. Rd.:** immer 2 M re zus.str. = 9 M

Die restl. M mit dem Arbeitsfaden zus.ziehen.

### Hirsch Ohren:

Je 18 M in absinth mit NS 4 anschl. u. 1 x das Zählmuster für das rechte Ohr u. 1 x das Zählmuster für das li Ohr. arb. Nach 15 R die M stilllegen. Die Seitennähte der Ohren schließen u. die restl. 4 M mit dem Arbeitsfaden zus.ziehen. Den Faden nach innen ziehen u. vernähen.

Die Ohren lt. Abbildung an der Mützenspitze fest annähen.

### Geweih:

Je 8 LM mit Häkelnadel Nr. 3 anschl. u. zur. Rd. schließen. 10 Rd. f M häkeln. u. die obere Kante zus.nähen.

An die 7. Rd. des Geweihs aus 2 M nochmal 6 f M heraushäkeln u. zur Rd. schließen. 2 Rd. f M häkeln. Dann die obere Kante zus. nähen. Das Geweih nach Abbildung so annähen, dass die kleine Geweihspitze jeweils nach innen zeigt.



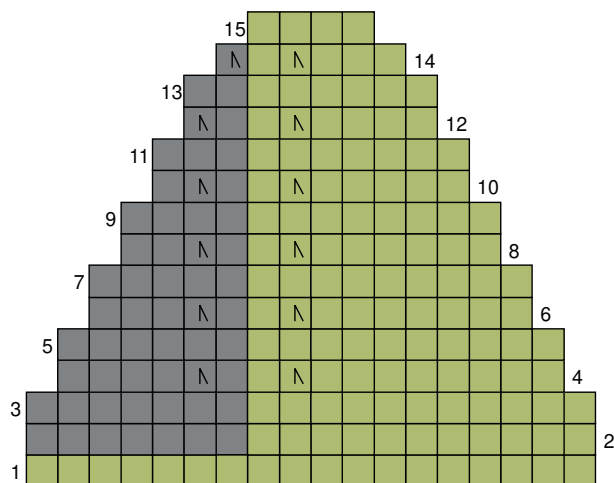


**AUSTERMANN**  
Quality Yarns by **schoeller**

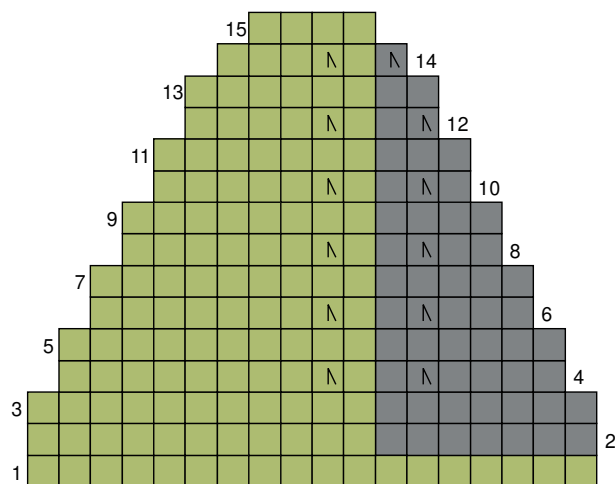
### Fertigstellung:

Einen Pompon in rot mit einem Durchmesser von 4 cm anfertigen u. auf der Vorderseite der Mütze fest annähen.

Zählmuster rechtes Ohr



Zählmuster linkes Ohr



= absinth

= schwarz

Λ = 1 M re abh., 1 M re, die abgehob. M darüberziehen



Alle Modelle, Zeichnungen und Bilder stehen unter Urheberschutz. Eine Verwendung, die über die private Nutzung hinausgeht, ist ohne Zustimmung der Schoeller Handstrickgarne GmbH nicht gestattet.

**Schoeller Handstrickgarne GmbH · Postfach 2261 · D-65543 Limburg ·  
Telefon +49/6431-503-0 · Fax +49/6431-503-155 · [www.schoeller-wolle.de](http://www.schoeller-wolle.de)**