

Modell 22061 Damen-Pullover

Für Größe 36/38 = Zahlen vor der Klammer, für Größe 40/42 = Zahl in der Klammer, für Größe 44/46 = Zahlen hinter der Klammer. Ist nur eine Angabe gemacht, so gilt diese für alle Größen.

Qualität	Farbe	36/38	40/42	44/46
Cosy Tweed 31% Polyacryl, 20% Wolle, 16% Polyester, 15% Polyamid, 10% Seide, 8% Alpaka LL = ca. 165 m / 50 g	10 braun	200 g 4 Knäuel	250 g 5 Knäuel	250 g 5 Knäuel
	06 apfel	je 100 g	je 150 g	je 150 g
	11 schwarz	je 2 Knäuel	je 3 Knäuel	je 3 Knäuel
	08 marmor	je 50 g	je 100 g	je 100 g
	09 grau	je 1 Knäuel	je 2 Knäuel	je 2 Knäuel

Nadeln: Stricknadeln u. Rundstricknadeln 4 und 4,5 mm von addi

Bundmuster:

2 M re, 2 M li im Wechsel mit NS 4

Maschenprobe genau einhalten! (Falls notwendig, Nd. wechseln)

Grundmuster 1: (Maschenprobe 18 M u. 28 R = 10 x 10 cm)
gl. re (Hintr. re M, Rückr. li M) mit NS 4,5

Grundmuster 2: (Maschenprobe 18 M u. 24 R = 10 x 10 cm)

In Norwegertechnik gl. re nach Zählmuster arb. mit NS 4,5

1 Kästchen = 1 M u. 1 R

Zählmuster A: Muster nach dem Bund

Zählmuster B: Rundpasse mit Abnahmen

verkürzte Reihen:

Vor und nach der angegebenen stillzulegenden M Zahl eine Markierung anbringen. Die folgenden R werden nur zum Teil gestrickt. Die nächste Hinr. bis zur 1. Markierung str. Arbeit wenden, 1 U auf die Nd. nehmen u. die R zurück str. In der folg. Hinr. die angegebene M-Zahl weniger bis zur 1. Markierung str., Arbeit wenden, 1 U auf die Nd. nehmen u. die R zurück str. In jed. folg. Hinr. die angegebene M-Zahl weniger als in der R zuvor str., dabei jeweils mit 1 U wenden u. die R zurück str. Sind alle angegebenen M stillgelegt den Fd. an der 2. Markierung ansetzen u. die R zu Ende str. In der folg. Rückr. die angegebene M-Zahl weniger bis zur 2. Markierung str., Arbeit wenden, 1 U auf die Nd. nehmen u. die Hinr. bis zum R-Ende str. In jed. folg. Rückr. die angegebene M-Zahl weniger als in der R zuvor str., dabei jeweils mit 1 U wenden u. die Hinr. bis zum R-Ende str., dabei mit einer Rückr. enden. Sind alle angegebenen M stillgelegt den Fd. wieder am rechten Arbeitsrand ansetzen u. 1 R über alle M str., dabei die U mit der M danach re zus.str., damit keine Löcher entstehen.

Arbeitsanleitung:

Rückenteil:

90 (102) 114 M in schwarz mit NS 4 anschl. u. im Bundm. str. Nach 6 cm ab Anschlag weiter mit NS 4,5 im Grundm. 2 nach Zählmuster A arb., dabei in der 1. R verteilt 3 M zun. u. in folg. Einteilung arb.: RM, 15 (17) 19 x MS arb., enden mit der 1. M des folg. MS, RM = 93 (105) 117 M.

1x die 1. – 28. R arb., dann weiter im Grundm. 1 in braun.

Für die Raglanschrägung nach 36 cm ab Anschlag beids. 1 M abn. u. in jed. folg. 2. R noch beids. 2 (4) 6 x 1 M neben der RM abn. = 87 (95) 103 M.

Nach 39 (40) 41 cm ab Anschlag die M stilllegen.



© Schoeller Handstrickgarne GmbH

Vorderteil:

Wie das RT beginnen.

Nach 33 (34) 35 cm ab Anschlag die Rundung für den Halsausschnitt mit verkürzten R arb. Dafür die mittleren 19 (27) 35 M stilllegen u. beide Seiten getrennt weiter str. mit jeweils 37 (39) 41 M. In jed. folg. 2. R am inneren Rand jeweils 8 x 4 M stilllegen u. mit 1 U wenden. Danach wieder über alle M str., dabei in der 1. R die U mit der M danach re zus.str.

Für die Raglanschrägung nach 36 cm ab Anschlag am äußeren Rand jeweils 1 M abn. u. in jed. folg. 2. R noch 2 (4) 6 x 1 M neben der RM abn.

Nach 39 (40) 41 cm ab Anschlag die M stilllegen.

Ärmel:

46 M in schwarz mit NS 4 anschl. u. im Bundm. str. Nach 8 cm ab Anschlag weiter mit NS 4,5 im Grundm. 2 nach Zählmuster A arb., dabei in der 1. R verteilt 3 M zun. u. in folg. Einteilung arb.: RM, 8 x MS arb, enden mit der 1. M des folgenden MS, RM = 49 M.

Für die seittl. Ärmelschrägung in jed. folg. 8. R ab Bund beids. 9 x 1 M (in jed. folg. 8. R ab Bund beids. 6 x 1 M u. danach in jed. folg. 6. R noch beids. 5 x 1 M) in jed. folg. 6. R ab Bund beids. 8 x 1 M u. danach in jed. folg. 4. R noch beids. 5 x 1 M zun. = 67 (71) 75 M.

Für die Raglanschrägung nach 42 (40) 38 cm ab Anschlag beids. 1 M abn. u. in jed. folg. 2. R noch 2 (4) 6 x 1 M neben der RM abn. = 61 M.

Dann die M stilllegen. Den 2. Ärmel ebenso arb.

Rundpasse:

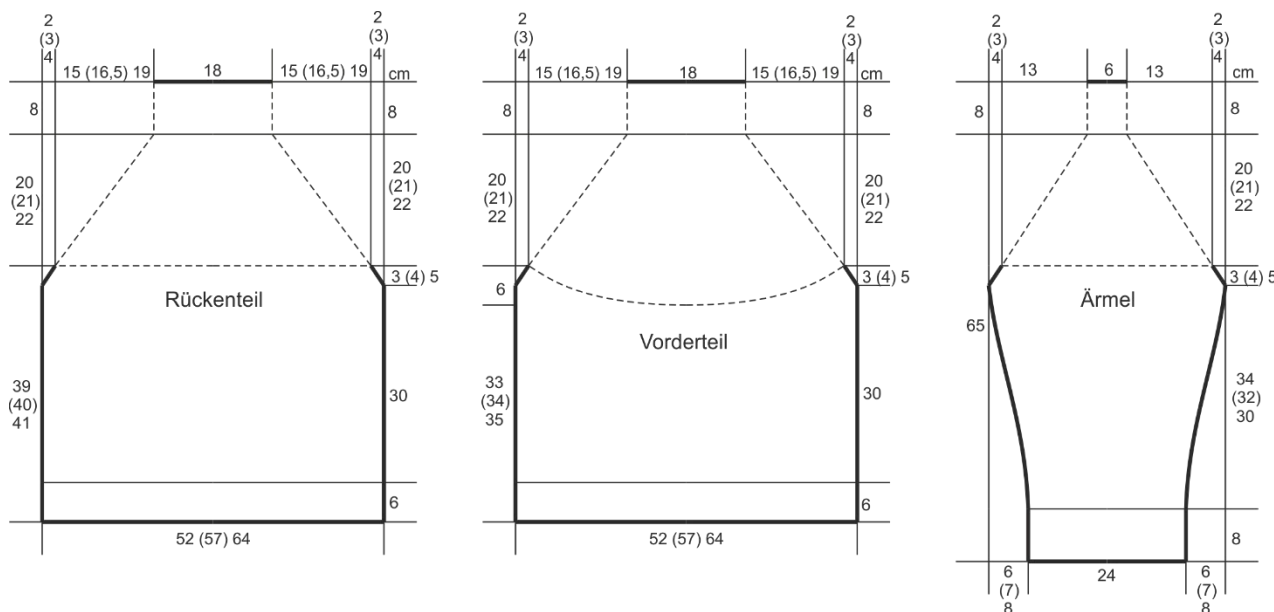
Alle M wieder auf eine lange Rundstricknadel NS 4,5 nehmen wie folgt: 87 (95) 103 M RT, 61 M li Ärmel, 87 (95) 103 M VT, 61 M re Ärmel = 296 (312) 328 M. Rd.-Beginn markieren. Die 1. Rd. in braun str., dabei die aufeinandertreffenden RM zus.str. u. noch verteilt bei den Ärmeln, RT u. VT je 1 (2) 3 M abn. = 288 (300) 312 M.

Weiter nach Zählmuster B arb., dabei mit der Einteilung des Musters in der hinteren Mitte beginnen.

Mit 1 (½) 1 MS beginnen u. insgesamt 24 (25) 26 x den MS in der Rd. arbeiten. 1x die 1. – 53. Rd. des Zählmusters arb. Die Abn. sind im Zählmuster eingezeichnet. Nach 20 cm hat man noch 96 (100) 104 M auf der Nd. Nach 20 (21) 22 cm = 48 (50) 53 Rd. noch 1 Rd. re M in Schwarz str., dabei verteilt 8 (12) 16 M abn. = 88 M. Für den Kragen weiter in Schwarz mit NS 4 im Bundm. in Rd. str. Nach 8 cm die M locker im M-Rhythmus abk.

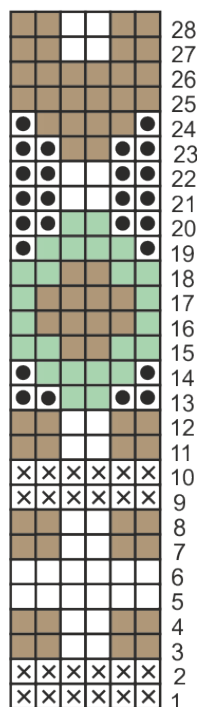
Fertigstellung:

Pullover lt. Schnitt anfeuchten, spannen u. trocknen lassen. Seiten- u. Ärmelnähte im Matratzenstich schließen.



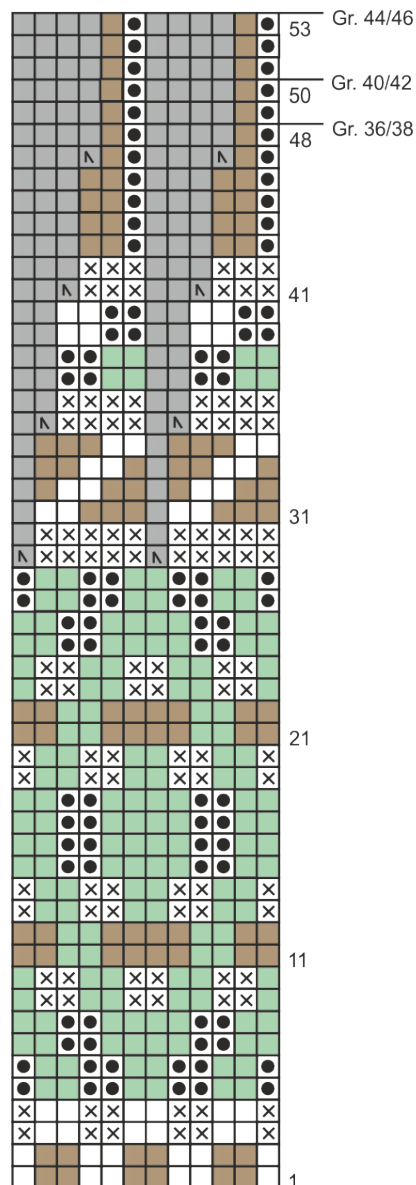
Alle Modelle, Zeichnungen und Bilder stehen unter Urheberschutz. Eine Verwendung, die über die private Nutzung hinausgeht, ist ohne Zustimmung der Schoeller Handstrickgarne GmbH nicht gestattet.

Zählmuster A



- = schwarz
- = braun
- = grau
- = apfel
- = marmor
- = keine Masche, wird beim Stricken übergangen
- = die M mit der M davor rechts zus.str

Zählmuster B



Alle Modelle, Zeichnungen und Bilder stehen unter Urheberschutz. Eine Verwendung, die über die private Nutzung hinausgeht, ist ohne Zustimmung der Schoeller Handstrickgarne GmbH nicht gestattet.